

T.C.
BEYKOZ KAYMAKAMLIđI
BEYKOZ İLÇE MİLLİ EđİTİM MÜDÜRLÜđÜ
Sođuksu İlkokulu

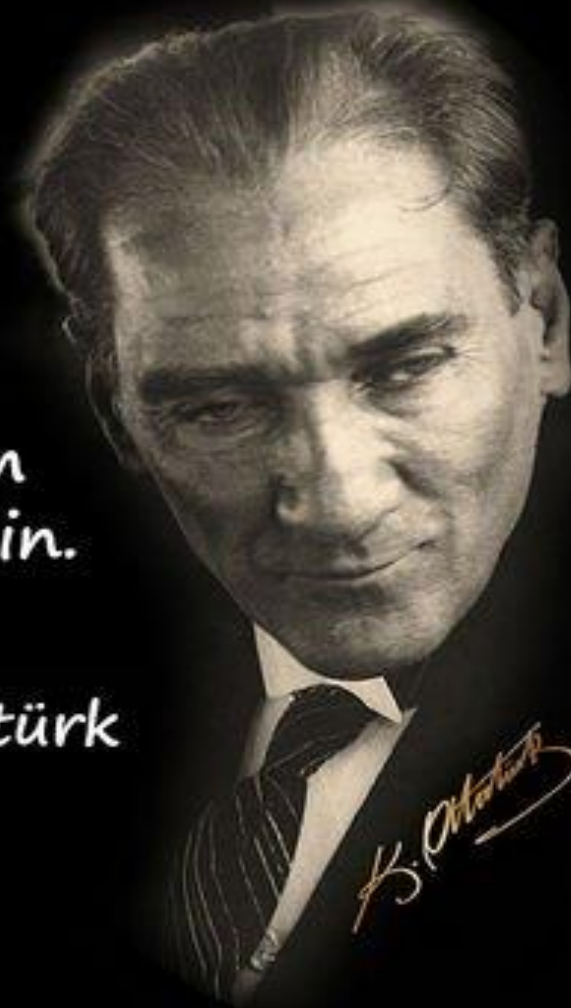
2024-2028 STRATEJİK PLANI





*Eđer bir gn benim szlerim
bilimle ters dşerse bilimi seęin.*

Mustafa Kemal Atatrk



Okul/KurumBilgileri

İli: İSTANBUL		İlçesi: BEYKOZ	
Adres:	Soğuksu Mahallesi Mehmet Akif Ersoy Cd. No 132	CoğrafiKonum (link)	https://bit.ly/2D5mWHy
Telefon Numarası:	(216) 331 30 30	FaksNumarası:	(216) 331 30 31
e-Posta Adresi:	733318@meb.k12.tr	Web adresi:	http://beykozsoguksuio.meb.k12.tr
KurumKodu:	733318	ÖğretimŞekli:	Tam Gün (TamGün/İkiliEğitim)

SUNUŞ



Günümüzde teknolojinin gelişmesi, ekonominin büyümesi ve sosyal dengenin değişmesiyle birlikte hayatımızın her safhasında değişimi yaşamaktayız. Dinamik temeller üzerinde sürekli gelişen dünyada değişime ayak uyduracak, değişim rüzgarlarının yelkenlerini iyi kullanacak bireylere ihtiyaç duyulmuştur. Örgüt ihtiyaçlarının , beklentilerinin hızla değiştiği bir düzende eğitim sistemini de bu değişim sürecine dahil etmek ve kurulan sistemi güncellemek , topluma entegre çabası içerisinde olmak gerekir. Çünkü eğitim tıpkı nefes alan bir organizmaya benzer. Toplumun değerleri, inançları, yaşayış biçimleri ,hayata bakış açıları, yaşadıkları coğrafya ve yetiştirilme tarzları değişimin başarılı olmasında önemli ölçüde etken olmaktadır. Bu yüzden değişimin yüzü olan okullara büyük işler düşmektedir. Bu düşünceler doğrultusunda 2024- 2029 stratejik planı hazırlanırken Milli eğitim Bakanlığının Teşkilat yapısı, Milli Eğitim Temel Kanunu ve 2013 Eğitim Vizyonunda yer alan hedefler ve amaçlar dikkate alınarak etkili ve gelişen bir okul pozisyonu dikkate alınarak hazırlanmıştır. Yenilikçi eğitim anlayışıyla öğrencisinden personeline tüm paydaşları bir arada tutacak okulumuzu geliştirecek ve çağın gerektirdiklerini yakalayacak bir plan hazırlama çabamızda katkıda bulunan tüm mesai arkadaşlarıma teşekkür ediyorum ve hedeflerimize ulaşabilmeyi temenni ediyorum.

Beytullah AKKURT
OKUL MÜDÜRÜ

İÇİNDEKİLER

İÇİNDEKİLER.....	7
Tablolar	8
Kısaltmalar	10
Tanımlar	11
1. GİRİŞ VE STRATEJİK PLANIN HAZIRLIK SÜRECİ.....	12
1.1. Strateji Geliştirme Kurulu ve Stratejik Plan Ekibi	12
1.2. Planlama Süreci:	13
2. DURUM ANALİZİ.....	13
2.1. Kurumsal Tarihçe.....	14
2.2. Uygulanmakta Olan Stratejik Planın Değerlendirilmesi.....	15
2.3. Yasal Yükümlülükler ve Mevzuat Analizi.....	15
2.4. Üst Politika Belgeleri Analizi.....	17
2.5. Paydaş Analizi	20
2.6. Okul/Kurum İçi Analiz	25
2.7 İnsan Kaynakları	27
2.8 Teknolojik Düzey	32
2.9 Mali Kaynaklar	33
2.10 İstatistik Veriler	35
2.11 Çevre Analizi(PESTLE).....	37

2.12 GZFTAnalizi.....	39
2.13 Tespit ve İhtiyaçların Belirlenmesi.....	41
3 GELECEĞE BAKIŞ.....	42
3.1 Misyon.....	42
3.2 Vizyon.....	43
3.3 Temel Değerler	43
4. AMAÇ, HEDEF VE PERFORMANS GÖSTERGESİ İLE STRATEJİLERİN BELİRLENMESİ.....	43
4.1 Amaç 1	44
4.2 Amaç 2	45
4.3 Amaç 3	47
4.4 Stratejilerin Belirlenmesi.....	49
4.5 Maliyetlendirme.....	49
5 İZLEME VE DEĞERLENDİRME.....	50

Tablolar

TABLO 1 STRATEJİ GELİŞTİRME KURULU VE STRATEJİK PLAN EKİBİ TABLOSU	12
TABLO 2 ÜST POLİTİKA BELGELERİ ANALİZİ TABLOSU.....	18
TABLO 3 FAALİYET ALANLAR/ÜRÜN VE HİZMETLER TABLOSU	19
TABLO 4 OKUL/KURUM İÇİ ANALİZ İÇERİK TABLOSU	26
TABLO 5 ÇALIŞANLARIN GÖREV DAĞILIMI.....	27
TABLO 6 İDARİ PERSONELİN HİZMET SÜRESİNE İLİŞKİN BİLGİLER	27
TABLO 7 OKUL/KURUMDA OLUŞAN YÖNETİCİ SİRKÜLASYONU ORANI.....	27
TABLO 8 İDARİ PERSONELİN KATILDIĞI HİZMET İÇİ PROGRAMLARI	28

TABLO 9 ÖĞRETMENLERİN HİZMET SÜRELERİ(YİLİTİBARIYLA)	28
TABLO 10 KURUMDA GERÇEKLEŞEN ÖĞRETMEN SİRKÜLASYONUNUN ORANI	29
TABLO 11 ÖĞRETMENLERİN KATILDIĞI HİZMETİÇİ EĞİTİM PROGRAMLARI	29
TABLO 12 KURUMDAKİ MEVCUT HİZMETLİ/MEMUR SAYISI	30
TABLO 13 ÇALIŞANLARIN GÖREV DAĞILIMI	31
TABLO 14 OKUL/KURUM REHBERLİK HİZMETLERİ	31
TABLO 15 TEKNOLOJİK ARAÇ-GEREÇ DURUMU	32
TABLO 16 FİZİKİ MEKÂN DURUMU	32
TABLO 17 KAYNAK TABLOSU	33
TABLO 18 HARCAMA KALEMLER	34
TABLO 19 GELİR-GİDER TABLOSU.....	34
TABLO 20 ÖĞRENCİ DAĞILIMI TABLOSU.....	35
TABLO 21 ÖĞRENCİ SAYILARI TABLOSU	35
TABLO 22 YILLAR GÖRE ÖĞRENCİ DAĞILIM TABLOSU.....	36
TABLO 24 OKUL BÖLÜMLERİ TABLOSU.....	36
TABLO 25 PESTLE ANALİZ TABLOSU.....	37
TABLO 26 GÜÇLÜ VE ZAYIF YÖNLER TABLOSU.....	39
TABLO 27 FIRSATLAR VE TEHDİTLER TABLOSU.....	40
TABLO 28 GZFT STRATEJİLERİ.....	41
TABLO 29 TESPİT VE İHTİYAÇLARI BELİRLENMESİ.....	42
TABLO 30 AMAÇ, HEDEF, GÖSTERGE VE STRATEJİLERE İLİŞKİN KARTŞABLONU.....	44
TABLO 31 TAHMİNİ MALİYET TABLOSU	50
TABLO 32 İZLEME VE DEĞERLENDİRME ŞABLONU.....	51

Kısaltmalar

AB:	Avrupa Birliđi
ABİDE:	Akademik Becerilerin İzlenmesi ve Deđerlendirilmesi
AR-GE:	Arařtırma, Geliřtirme
ASP:	Aile ve Sosyal Politikalar
BİETŞM:	Bilgi İşlem ve Eđitim Teknolojileri Őube M¼d¼rl¼đ¼
BİLSEM:	Bilim ve Sanat Merkezi
BT:	Biliřim Teknolojileri
CİMER:	Cumhurbaşkanlıđı İletişim Merkezi
CK:	Cumhurbaşkanlıđı Kararnamesi
DYS:	Dok¼man Y¼netim Sistemi
EBA:	Eđitim Biliřim Ađı
FATİH:	Fırsatları Artırma ve Teknolojiyi İyileřtirme Hareketi
GZFT:	G¼çlü, Zayıf, Fırsat, Tehdit
İBBS:	T¼rkiye İstatiki B¼lge Birimleri Sınıflandırılması
İPKB:	İstanbul Proje Koordinasyon Birimi
İSG:	İřyeri Sađlık ve G¼venlik Birimi
İSTKA:	İstanbul Kalkınma Ajansı
İŐKUR:	T¼rkiye İř Kurumu
MEB:	Milli Eđitim Bakanlıđı
MEBBİS:	Milli Eđitim Bakanlıđı Biliřim Sistemleri
MEBİM:	Milli Eđitim Bakanlıđı İletişim Merkezi
MEİS:	Milli Eđitim Bakanlıđı İstatistik Mod¼l¼
MEM:	Milli Eđitim M¼d¼rl¼đ¼
ÖBA:	Öđretmen Biliřim Ađı
PISA:	Programme for International Student Assesment (Uluslararası Öđrenci Deđerlendirme Programı)
RAM:	Rehberlik ve Arařtırma Merkezi
SGŞM:	Strateji Geliřtirme Őube M¼d¼rl¼đ¼
SP:	Stratejik Plan
STK:	Sivil Toplum Kuruluđu- Kuruluřları

Tanımlar

Bütünleştirici Eğitim (Kaynaştırma Eğitimi): Özel Eğitime ihtiyacı olan bireylerin eğitimlerini, destek eğitim hizmetleri de sağlanarak akranlarıyla birlikte resmî veya özel örgün ve yaygın eğitim kurumlarında sürdürmeleri esasına dayanan Özel Eğitim uygulamalarıdır.

Eğitsel Değerlendirme: Bireyin tüm gelişim alanlarındaki özellikleri ve akademik disiplin alanlarındaki yeterlilikleri ile eğitim ihtiyaçlarını eğitsel amaçlabelirlemesürecidir.

Okul-Aile Birlikleri: Eğitim kampüslerinde yer alan okullar dâhil Bakanlığa bağlı okul ve eğitim kurumlarında kurulan birliklerdir.

Zorunlu Eğitim: Dört yıl süreli ve zorunlu İlkokullar ile dört yıl süreli, zorunlu ve farklı programlar arasında tercihe imkan veren Ortaokullar ve İmam Hatip Ortaokullarından oluşan İlköğretim ile İlköğretime dayalı, dört yıllık zorunlu, Örgün veya Yaygın Öğrenim veren; genel Mesleki ve Teknik Ortaöğretim kademelerinden oluşaneğitimsüreciniifadeeder.

Uzaktan Eğitim: Her türlü iletişim teknolojileri kullanılarak zaman ve mekandan bağımsız olarak insanların eğitim almalarının sağlanmasıdır.

Özel Politika ya da Uygulama Gerektiren Gruplar (Dezavantajlı Gruplar): Diğer gruplara göre eğitiminde ve istihdamında daha fazla güçlük çekilen kadınlar, gençler, uzun süreli işsizler, engelliler gibi bireylerin oluşturduğu grupları ifade eder.

Özel Yetenekli Çocuklar: Yaşıtlarına göre daha hızlı öğrenen, yaratıcılık, sanat, liderliğe ilişkin kapasitede önde olan, özel akademik yeteneğe sahip, soyut fikirleri anlayabilen, ilgi alanlarında bağımsız hareket etmeyi seven ve yüksek düzeyde performans gösteren bireydir

1. GİRİŞ VE STRATEJİK PLANIN HAZIRLIK SÜRECİ

1.1. Strateji Geliştirme Kurulu ve Stratejik Plan Ekibi

Strateji Geliştirme Kurulu: Okul müdürünün başkanlığında, bir okul müdür yardımcısı, bir öğretmen ve okul/aile birliği başkanı ile bir yönetim kurulu üyesi olmak üzere 5 kişiden oluşan üst kurul kurulur.

Stratejik Plan Ekibi :Okul müdürü tarafından görevlendirilen ve üst kurul üyesi olmayan müdür yardımcısı başkanlığında, belirlenen öğretmenler ve gönüllü velilerden oluşur.

Tablo 1 **Strateji Geliştirme Kurulu ve Stratejik Plan Ekibi Tablosu**

Strateji Geliştirme Kurulu Bilgileri		Stratejik Plan Ekibi Bilgileri	
AdıSoyadı	Ünvanı	AdıSoyadı	Ünvanı
Beytullah AKKURT	Okul Müdürü	Doğa KAVAK	Öğretmen
Esra TAŞPINAR	Müdür Yardımcısı	Ceyda MUTLUOL	Öğretmen
Doğan Ömer BELLİCİ	Öğretmen	Vildan SEVİNÇ AĞAR	Öğretmen
Yusuf Alper ELACIGİL	Öğretmen	Özge YILDIZ ARSU	Öğretmen
Zuhal SOYLUOL	OAB Başkanı	Bakır ÇAKMAK	Öğretmen

1.2. Planlama Süreci:

2024-2028 dönemi strateji kplan hazırlanma süreci Strateji Geliştirme Kurulu veS stratejik Plan Ekibi'nin oluşturulması ile başlamıştır. Ekip tarafından oluşturulan çalışma takvimi kapsamında ilk aşamada durum analizi çalışmaları yapılmış ve durum analizi aşamasında, paydaşlarımızın plan sürecine aktif katılımını sağlamak üzere paydaşanketi, toplantı ve görüşmeler yapılmıştır. Durum analizinin ardından geleceğe yönelim bölümüne geçilerek okulumuzun/kurumumuzun amaç,hedef,göstergevestratejileri belirlenmiştir.

2. DURUM ANALİZİ

Stratejik planlama sürecinin ilk adımı olan durum analizi, okulumuzun/kurumumuzun “neredeyiz?” sorusuna cevap vermektedir. Okulumuzun/kurumumuzun geleceğe yönelik amaç, hedef ve stratejiler geliştirebilmesi için öncelikle mevcut durumda hangi kaynaklara sahip olduğu ya da hangi yönlerinin eksik olduğu ayrıca, okulumuzun/kurumumuzun kontrolü dışındaki olumlu ya da olumsuz gelişmelerin neler olduğu değerlendirilmiştir. Dolayısıyla bu analiz, okulumuzun/kurumumuzun kendisini ve çevresini daha iyi tanınmasına yardımcı olacak ve stratejik planın sonraki aşamalarından daha sağlıklı sonuçlareldeedilmesinisaylayacaktır.

Durum analizi bölümünde, aşağıdaki hususlarla ilgili analiz ve değerlendirmeler yapılmıştır;

- Kurumsal tarihçe
- Uygulanmakta olan planın değerlendirilmesi
- Mevzuat analizi
- Üst politika belgelerinin analizi
- Faaliyet alanları ile ürün ve hizmetlerin belirlenmesi

- Paydaş analizi
- Kuruluş içi analiz
- Dış çevre analizi(Politik, ekonomik,sosyal,teknolojik,yasal ve çevresel analiz)
- Güçlü ve zayıf yönler ile fırsatlar ve tehditler(GZFT)analizi
- Tespit ve ihtiyaçların belirlenmesi

2.1. Kurumsal Tarihçe

1976 yılında kurulan okulumuz mahallemizin merkezinde bulunmaktadır. İlkokul ile ortaokul birarada hizmet verirken ilköğretimin birinci kademe ve ikinci kademe şeklinde ayrılması sonucunda 2015-2016 eğitim öğretim yılında ilkokula dönüştürülmüştür. 2020 yılında güçlendirmeye alınarak depreme dayanıklı hale getirilmiştir. İlkokul olarak hizmet vermeye devam eden okulumuz geçmiş birikimini, kültürünü içinde barındırarak, insani ilişkilere de önem vererek geleceğe yönelik yol haritası çizmeyi hedeflemektedir.

Öğrencilerimizin fiziksel, ruhsal ve psikolojik açıdan gelişimlerine katkı sağlama amacı taşımaktayız. Aynı zamanda çevreye duyarlı bireyler olarak yetişmelerini desteklemekteyiz. Bu doğrultuda okulumuz her sene yapılan geleneksel çocuk oyunlarına katılmakta ve ilçe dereceleri almaktadır. Yeşil Okul Projesi çerçevesinde atık toplamada da başarı elde etmiştir. Okulumuz Beyaz Bayrak Sahibidir.

2.2. Uygulanmakta Olan Stratejik Planın Değerlendirilmesi

2019 yılında yürürlüğe giren Soğuksu İlkokulu Müdürlüğü 2019-2023 Stratejik Planı; stratejik plan hazırlık süreci, durum analizi, geleceğe bakış, maliyetlendirme ile izleme ve değerlendirme olmak üzere beş bölümden oluşmuştur. Bunlardan izleme ve değerlendirme faaliyetlerine temel teşkil eden stratejik amaç, stratejik hedef, performans göstergesi ve stratejilerin yer aldığı geleceğe bakış bölümü eğitim ve öğretime erişim, eğitim ve öğretimde kalite ve kurumsal kapasite olmak üzere üç tema halinde yapılandırılmıştır. Söz konusu üç tema Soğuksu İlkokulu Müdürlüğü Stratejik Planı İzleme ve Değerlendirme kapsamında, performans göstergeleri ve stratejiler ile gerçekleştirilen faaliyetlerin gerçekleşme durumları tespit edilerek, hedeflerle kıyaslanmış ve aşağıda belirtilen hususlar ortaya çıkmıştır:

Okulumuz öğrencilerinin içerisinde düzenli devamsızlık yapanların oranı düzenli olarak düşüşe geçmiştir.

Derslik başına düşen öğrenci sayılarımız 20 civarındayken kayıt bölgesinde yapılan değişikliklerden dolayı 30 üstüne çıkarak istenilen hedefin altında kalmıştır. Sınıflardaki öğrenci mevcununun artması ile birlikte kütüphanemiz dersliğe dönüştürülmüştür. Akıllı tahtalarla teknolojiyi derslerimize entegre ederek öğrenci başarısında artış sağlanmıştır.

Öğretmenlerin yüksek lisans yapmaları teşvik edilerek hedeflenen başarıyı sağlanmıştır.

2.3. Yasal Yükümlülükler ve Mevzuat Analizi

Mevzuat analizinde okul/kuruma görev ve sorumluluk yükleyen, okul/kurumun faaliyet alanını düzenleyen mevzuat gözden geçirilerek yasal yükümlülükler listesi oluşturulur. Mevzuat analizinin çıktıları daha sonraki aşamada okul/kurumun faaliyet alanlarının ve misyon bildirimlerinin belirlenmesinde ve geleceğe bakışının oluşturulmasında ve/veya gözden geçirilmesinde kullanılır. Mevzuat analiziyle amaç ve hedeflerin sınırları çizilir. İdarenin, görevlerini yürütürken bu

sınırların dışına çıkmaması gerekir.

Okul/kurumun mevzuattan kaynaklanan yükümlülükleri, bu yükümlülüklerin mevzuatın hangi maddesine dayandığı ile bu yasal yükümlülüklerle ilişkin tespitler ve ihtiyaçlar mevzuat analizi sürecinde cevaplanması gereken sorular çerçevesinde ortaya konulur.

Yasal Yükümlülükler ve Mevzuat Analizi

Okul Müdürlükleri İlköğretim Yönetmeliğine göre, okul müdürlüklerinin görevleri şunlardır:

Okul Müdürünün Görev, Yetki ve Sorumluluğu

Madde 60 — İlköğretim okulu, demokratik eğitim-öğretim ortamında diğer çalışanlarla birlikte müdür tarafından yönetilir. Okul müdürü; ders okutmanın yanında kanun, tüzük, yönetmelik, yönerge, program ve emirlere uygun olarak görevlerini yürütmeye, okulu düzene koymaya ve denetlemeye yetkilidir. Müdür, okulun amaçlarına uygun olarak yönetilmesinden, değerlendirilmesinden ve geliştirmesinden sorumludur. Okul müdürü, görev tanımında belirtilen diğer görevleri de yapar.

Müdür Yardımcısı Madde 62 — Müdür yardımcıları, ders okutmanın yanında okulun her türlü eğitim-öğretim, yönetim, öğrenci, personel, tahakkuk, ayniyat, yazışma, eğitici etkinlikler, yatılılık, bursluluk, güvenlik, beslenme, bakım, koruma, temizlik, düzen, halkla ilişkiler gibi işleriyle ilgili olarak okul müdürü tarafından verilen görevleri yapar. Bu görevlerin yapılmasından ve okulun amaçlarına uygun olarak işleyişinden müdüre karşı sorumludurlar. Müdür yardımcıları, görev tanımında belirtilen diğer görevleri de yapar.

2.4. Üst Politika Belgeleri Analizi

Üst politika belgeleri;

- 12.Kalkınma Planı
- Cumhurbaşkanlığı Programı,
- Orta Vadeli Program,
- Cumhurbaşkanlığı Yıllık Programı,
- Millî Eğitim Bakanlığı Stratejik Planı,
- İl Millî Eğitim Müdürlüğü Stratejik Planı,
- İlçe Millî Eğitim Müdürlüğü Stratejik Planı ile
- Okul/kurumu ilgilendiren ulusal, bölgesel ve sektörel strateji eylem planlarını ifade eder.

Kurumun faaliyet alanları ile Kalkınma Planı, diğer plan ve programlarda yer alan amaç, ilke ve politikalar arasındaki uyum abakılır. Soğuksu İlkokulu görev ve sorumluluk yükleyen amir hükümlerin tespit edilmesi için tüm üst politika belgeleri ayrıntılı olarak taranmış ve bu belgelerde yer alan politikalar incelenmiştir. Bu çerçevede Soğuksu İlkokulu 2024-2028 Stratejik Planı'nın stratejik amaç, hedef, performans göstergeleri ve stratejileri hazırlanırken bu belgelerden yararlanılmıştır. Üst politika belgelerinde yer almayan ancak Müdürlüğümüzün durum analizi kapsamında önceliklendirdiği alanlara geleceğe bakış bölümünde yer verilmiştir.

Millî Eğitim Bakanlığı Eğitimde Türkiye Yüzyılı Vizyonu merkezde olmak üzere üst politika belgeleri, temel üst politika belgeleri ve diğer üst politika belgeleri olarak iki bölümde incelenmiştir.

Tablo 2 Üst Politika Belgeleri Analizi Tablosu

Üst Politika Belgesi	Diğer Üst Politika belgeleri
Millî Eğitim Bakanlığı Türkiye Yüzyıl Vizyonu	Mesleki Eğitim Kurulu Kararları
MEB 2024-2024 Stratejik Planı	İstanbul Valiliği Onaylı İlgili Raporları
İl 2024-2024 Stratejik Planı	Ulusal Öğretmen Strateji Belgesi
İlçe 2024-2024 Stratejik Planı	2024-2028 İstanbul Bölge Planı

Faaliyet Alanları ile Ürün/Hizmetlerin Belirlenmesi

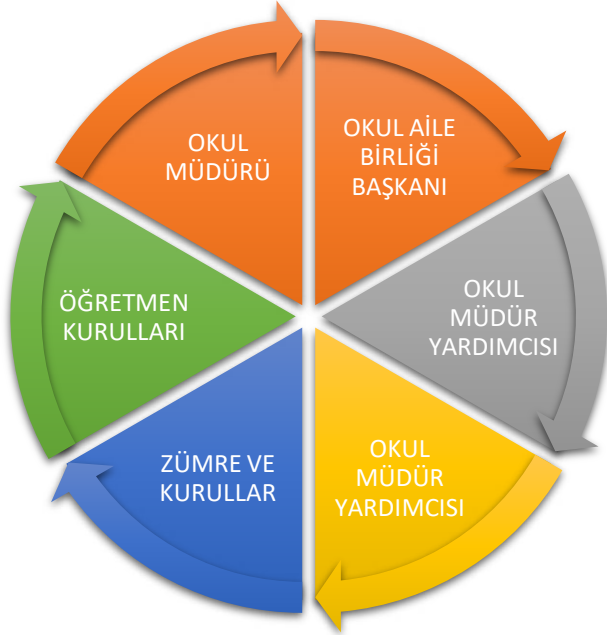
Mevzuat analizi çıktıları dolayısıyla görev ve sorumluluklar dikkate alınarak okul/kurumun sunduğu temel ürün ve hizmetler belirlenir. Belirlenen ürün ve hizmetler Tablo3'te belirtildiği gibi belirlif faaliyet alanları altında toplulaştırılır. Faaliyet alanları ile ürün ve hizmetlerin belirlenmesi amaç, hedef ve stratejilerin oluşturulması aşamasında yönlendirici olacaktır.

Tablo 3 Faaliyet Alanlar/Ürün ve Hizmetler Tablosu

Faaliyet Alanı	Ürün/Hizmetler
Öğretim-eğitim faaliyetleri	Öğrenci İşleri Kayıt-nakil işleri Devam- devamsızlık
Rehberlik faaliyetleri	Öğrencilere rehberlik yapmak Velilere rehberlik etmek Rehberlik faaliyetlerini yürütmek
Sosyal faaliyetler	Etkinlikler düzenlemek
Sportif faaliyetler	Geleneksel çocuk oyunları, Yarışmalar
Kültürel-ve sanatsal faaliyetler	Okul etkinlikleri düzenlemek Okul gezileri düzenlemek
İnsan kaynakları faaliyetleri (mesleki gelişim faaliyetleri, personel etkinlikleri...)	Mesleki gelişim faaliyetleri Personel etkinlikleri

2.5. Paydaş Analizi

Paydaş analizi katılımcılığı sağlamanın en önemli aracıdır. İdarenin etkileşimi içerisinde olduğu tarafların stratejik planla ilgili görüşlerin dikkate alınması, okul/kurum hizmetlerinden yararlananların ihtiyaçları doğrultusunda şekillendirilmesi ile stratejik planın paydaşlar tarafından sahiplenilmesini ve başarı düzeyinin artırılmasını sağlar. Eğitim açısından paydaş, bir okulun veya kurumun ürün ve hizmetleriyle ilgisi olan, okul/kurumdan doğrudan veya dolaylı, olumlu ya da olumsuz yönde etkilenen veya okul ve kurumunu etkileyen tüm tarafları içerir. Herbir paydaşın rolü okul/kurumun gelişimi için çok önemlidir. Başarılı bir okul/kurumun en hayati bileşeni, tüm paydaşların olumlu katılımıdır. Paydaşlar iç paydaşlar ve dış paydaşlar olarak sınıflandırılır.



Paydaş Analizi hazırlık aşamasında ekip kurulmuş ekip değerlendirme sonucunda anket çalışması yapılmaya karar verilmiştir. Uygulanacak anket gözden paydaşlarımıza ulaştırılmıştır. Kurumumuzun temel paydaşları öğrenci, veli ve öğretmen olmak üzere paydaşlarımızın görüşleri anket yoluyla toplanmıştır. Anket sonucunda ortaya çıkan veriler ayrıntılı olarak incelenmiştir.

Paydaş anketlerine ilişkin ortaya çıkan temel sonuçlara altta yer verilmiştir.

Öğrenci Anketi Sonuçları:

<https://docs.google.com/forms/d/1-62FAg6a2it2M12SwYpUmRVTWQ3Ji5ED2r1F6fycWZE/edit#responses>

Olumlu Yönlerimiz:

- 1- Okul müdürü ve idarecilerle ihtiyaç duyulduğunda rahatlıkla görüşülebilmesi
- 2- Öğretmenlerle ihtiyaç duyulduğunda rahatlıkla görüşebilmesi
- 3- Rehberlik servisi ile ihtiyaç duyulduğunda rahatlıkla görüşülebilmesi
- 4- Okulda bizimle ilgili alınan kararlarda görüşlerimizin alınması
- 5- Öğretmenlerimizin yeniliğe açık olarak derslerin işlenişinde çeşitli yöntemleri kullanması
- 6- Derslerde konuya uygun araç gereçler kullanılması
- 7- Güvenli okul ortamının olması
- 8- İlgili ve güler yüzlü öğretmenlerin olması
- 9- Fiziksel ve sosyal etkinliklerin yeteri kadar düzenlenmesi

Olumsuz Yönlerimiz:

- 1- Temizlik konusunda eksiklikler olması
- 2- Spor salonunun olmaması
- 3- Teknoloji sınıfının olmaması

Öğretmen Anketi Sonuçları

https://docs.google.com/forms/d/14omV34XuvArkxBx7VZXp0pQOzuuFCZbd_uBSz82zPMk/edit#responses

Olumlu Yönlerimiz

- 1- Okulumuzda alınan kararların, çalışanların katılımıyla alınması
- 2- Kurumdaki tüm duyuruların çalışanlara zamanında iletilmesi ve her türlü ödüllendirmede adil olma, tarafsızlık ve objektiflik sağlanması
- 3- Öğretmenlere değer verilmesi
- 4- Genç ve dinamik bir kadroya sahip olunması
- 5- Okulda çalışanlara yönelik sosyal ve kültürel faaliyetlerin düzenlenmesi
- 6- Okulda öğretmenler arasında ayrım yapılmaması
- 7- Okulumuzda yerelde ve toplum üzerinde olumlu bir etki bırakacak çalışmalar yapılması
- 8- Yöneticilerimiz yaratıcı ve yenilikçi düşüncelerin üretilmesini teşvik etmesi
- 9- Yöneticilerin okul vizyonunu, stratejilerini, iyileştirmeye açık alanlarını çalışanlarıyla paylaşması
- 10- Okulumuzda sadece öğretmenlerin kullanımına tahsis edilmiş yerlerin yeterli olması
- 11- Okul idare öğretmenler arasında olumlu iletişim ortamının olması
- 12- Okul idaresinin öğretmenlerin arkasında durması, desteklemesi
- 13- Okulun konumunun merkezi bir yerde olması

Olumsuz yönlerimiz

- 1-Yeterli sayıda yardımcı personelin olmaması
- 2-Spor salonu gibi yeterli aktivite alanının olmaması
- 3-Veli desteğinin istenilen düzeyde olmaması
- 4 –Öğrencilerin zorba davranışlarının olması

Veli Anketi Sonuçları:

https://docs.google.com/forms/d/1g0Iu4ZFQIzbcXJQ0XrGLnk5fROQeKW9sskG4P_miNZc/edit#responses

Olumlu yönlerimiz

- 1- İhtiyaç duyulduğunda okul idaresi ile rahatlıkla görüşülebilmesi
- 2- Okul duyurularının zamanında iletilmesi
- 3- Okul rehberlik hizmetinin yeterli düzeyde olması
- 4- Okulun istek ve şikayetleri dikkate alması
- 5- Öğretmenlerin yeniliğe açık olması
- 6- Okulda güvenlik önlemlerinin yeterli düzeyde olması
- 7- Alınan kararlarda veli görüşünün alınması
- 8- İlgili ,güler yüzlü öğretmenlerin olması
- 9- Güvenilir bir ortamın olması

10- Okul öğretmen ve veli arasındada iletişim ve işbirliğinin güçlü olması

11- Eğitimin yeterli düzeyde olması

Olumsuz yönlerimiz

1- Temizlik yeterli düzeyde olmaması

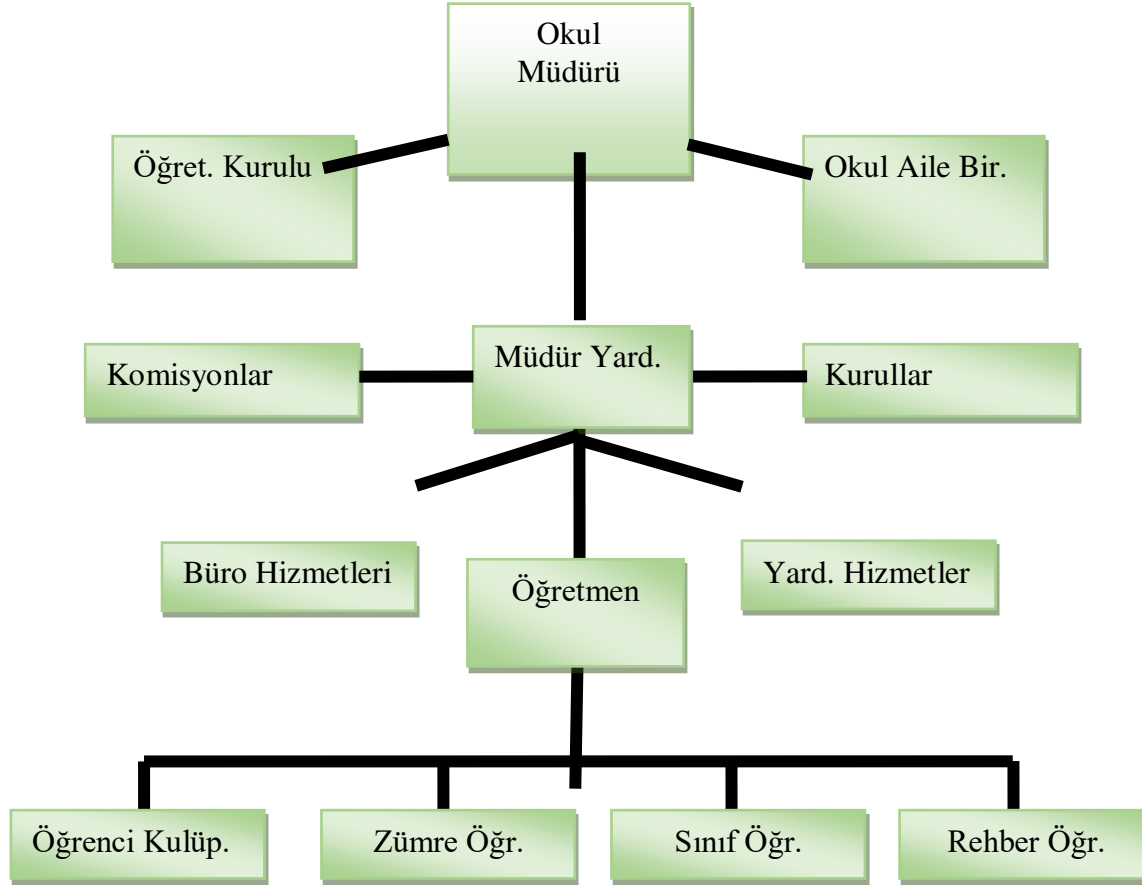
2- Sosyal aktivitelerin yetersiz olması

3- Laboratuvar gibi alanların olmayışı

4- Zaman zaman öğrencilerin birbirlerine karşı şiddete eğilimli olmaları

2.6. Okul/Kurum İçi Analiz

Örgütsel Yapı:



Tablo 4 Okul/Kurum İçi Analiz İçerik Tablosu

Okul/Kurum İçi	Analiz İçerik Tablosu
Öğrenci sayıları	Sınıf kademeleri, meslek alan dalları, kaynaştırma öğrencileri, yabancı uyruklu öğrenciler gibi demografik özelliklere dair detaylı sınıflandırmaları kapsamalıdır. e-Okul kayıtları kullanılarak hazırlanabilir.
Akademik başarı verileri	e-Okul kayıtları kullanılarak erişim sağlanabilir.
Sosyal-kültürel-bilimsel ve sportif başarı verileri	Belirtilen alanlardayarışma ödülleri yadalisansları olan öğrencileredair sayısal verileri kapsamalıdır.
Devam-devamsızlık verileri	e-Okul kayıtları kullanılarak erişim sağlanabilir. Aynı zamanda okul rehberlik servisi tarafından devamsızlık nedenleri anketi uygulanarak detaylı bir analiz gerçekleştirilmesi önerilmektedir.
Okul disiplinini etkileyen faktörler anketi	Okul rehberlik servisi tarafından uygulanmaktadır.
İnsan kaynakları verileri	İdareci, öğretmen ve destek personeline dair sayısal veriler, lisans ya da yüksek lisans programlarından mezuniyet durumlarını da kapsamalıdır.
Öğretmenlerin hizmet içi eğitime katılma oranları	MEBBİS verileri kullanılarak erişim sağlanabilir.
Öğrenme ortamı verileri	Okulun fiziki yapısına (ana ve ek binalar, kapalı spor salonu vb.) ve öğrenme ortamlarına (sınıf sayısı, laboratuvar ve kütüphane vb.) dair verileri içermelidir.

2.7 İnsan Kaynakları

Okul/kurumun hedefleriyle uyumlu, kurumsal ve bireysel performans için kritik olan bilgi, beceri ve tutumların tümünü kapsamalıdır. Aşağıdaki tablolarda Personele ilişkin nicel veriler ile personelin sahip olduğu niteliklerin analizi yapılmıştır.

Tablo 5 Çalışanların Görev Dağılımı

Çalışanın Unvanı	Görevleri
Okul/Kurum Müdürü	Okulu yönetmek
Müdür Yardımcısı	Okul Müdürüne yardımcı olmak
Öğretmenler	Öğrencileri yetiştirmek
Yönetim İşleri ve Büro Memuru	Okulun evrak işlerini yapmak
Yardımcı Hizmetler Personeli	Okulun temizliğini yapmak

Tablo 6 İdari Personelin Hizmet Süresine İlişkin Bilgiler

Hizmet Süreleri	2023 Yılı itibarıyla	
	Kişi Sayısı	%
1-4Yıl		
5-6Yıl		
7-10Yıl	1	50
10.....Üzeri	1	50

Tablo 7 Okul/Kurumda Oluşan Yönetici Sirkülasyonu Oranı

	Yılı içerisinde Okul/Kurumdan Ayrılan Yönetici Sayısı			Yılı içerisinde Okul/Kurumda Görev ve Başlayan Yönetici Sayısı		
	2021	2022	2023	2021	2022	2023
TOPLAM	0	0	0	0	0	0

Tablo 8 İdari Personelin Katıldığı Hizmet İçi Programları

AdıveSoyadı	Görevi	KatıldığıÇalışmanınAdı
Beytullah AKKURT	Müdür	Bağımlılıkla mücadele, türk mitolojisi, gençlerle iletişim,değerler eğitimi,merhamet ve yavaşlamak
Esra TAŞPINAR	MüdürYardımcısı	Bağımlılıkla mücadele,gençlerle iletişim,kendilik cesareti,kelime işlemci programı, türk mitolojisi

Tablo 9 Öğretmenlerin Hizmet Süreleri(Yılıtibarıyla)

HizmetSüreleri	Branşı	Kadın	Erkek	Toplam
	Sınıf Öğretmeni	14	3	17
BranşÖğrtemeni	1	2	3	
1-3Yıl	Sınıf Öğretmeni	0	0	
4-6Yıl	Sınıf Öğretmeni	1	0	1
7-10Yıl	Sınıf Öğretmeni	1	2	3
11-15Yıl	Sınıf Öğretmeni	4	1	5
16-20	Sınıf Öğretmeni	4	1	5
20veüzeri	Sınıf Öğretmeni	1	2	3

Tablo 10 Kurumda Gerçekleşen Öğretmen Sirkülasyonunun Oranı

	Yılı içerisinde Kurumdan Ayrılan Öğretmen Sayısı			Yılı içerisinde Kurumda Göreve Başlayan Öğretmen Sayısı		
	2021	2022	2023	2021	2022	2023
TOPLAM	1	4	2	1	4	

Tablo 11 Öğretmenlerin Katıldığı Hizmetçi Eğitim Programları

Adı ve Soyadı	Branşı	Katıldığı Çalışmanın Adı
Doğa KAVAK	Sınıf Öğrt.	Zaman yönetimi, Bağımlılıkla mücadele, okul kültürü, gençlerle iletişim, öğretmenin fabrika ayarları
Egemen KESMEN	Sınıf Öğrt.	Merhamet ve yavaşlamak, öğretmen olmak, ilkokulda drama, gençlerle iletişim, türk mitolojisi
Kübra YILDIZ	Sınıf Öğrt.	Zaman yönetimi, bağımlılıkla mücadele, değerler eğitimi, matematik öğretim becerileri, özel yetenekli öğrenciler
Bakır ÇAKMAK	Sınıf Öğrt.	Bağımlılıkla mücadele, gençlerle iletişim, türk mitolojisi, merhamet ve yavaşlamak, insan hakları
Ceyda MUTLUOL	Sınıf Öğrt.	Mangala oyunları 1 ve 2, Bağımlılıkla mücadele, hayatımızdaki öğretmen, 5 kelime 1 hikaye
Dilek YAZAR GÜRSOY	Sınıf Öğrt.	Bağımlılıkla mücadele, gençlerle iletişim, türk mitolojisi, okul kültürü, öğretmen olmak
Gül BAŞEĞMEZ	Sınıf Öğrt.	bağımlılıkla mücadele, zaman yönetimi, okul kültürünün gelişmesi, ilkokulda gelişim ve öğrenme,

Ebru AKKAYA	Sınıf Öğrt.	Bağımlılıkla mücadele,21.yy becerileri, gençlerle iletişim,okul kültürü,hayatımızdaki öğretmen
Hülya UYGUN	Sınıf Öğrt.	bağımlılıkla mücadele, 21. Yy becerileri, geri dönüşüm, öğretmen olmak, öğretmenin fabrika ayarları
Vildan SEVİNÇ AĞAR	Sınıf Öğrt.	bağımlılıkla mücadele, 21. Yy becerileri, geri dönüşüm, öğretmen olmak, öğretmenin fabrika ayarları
İsmail YILDIZ	Sınıf Öğrt.	bağımlılıkla mücadele, 21. Yy becerileri, geri dönüşüm, öğretmen olmak, gençlerle iletişim
Nuradiye CAN	Sınıf Öğrt.	Çağdaşöğrenme, zaman yönetimi, afet sonrası ruh sağlığı,aktif öğretim, Bep
Özge YILDIZ ARSU	Sınıf Öğrt.	Eleştirel düşünme,Gençlerle iletişim, Sosyal ve finansal liderlik,bağımlılıkla mücadeletürk mitolojisi
Yusuf Alper ELMACIGİL	Rehber öğrt.	Bağımlılıkla mücadele, Etik Davranışlar ,hayatımızdaki öğretmen, Öğretmen olmak,Öğretimsel Liderlik
Doğan Ömer BELLİCİ	Rehber öğrt.	Bağımlılıkla mücadele,mangala oyunları, 21.yy becerileri, Türklerin dünya tarihindeki yeri, Zaman yönetimi
Meltem TATLI KARAYEL	İngilizce	Okul kültürü, 21. Yy becerileri, bağımlılıkla mücadele, öğretmen olmak, afet sonrası ruh sağlığı
Fuat ÇENGEL		bağımlılıkla mücadele, Matematik öğretimi,öğretmen olmak, öğretmenin fabrika ayarları,atık yönetimi

Tablo 12 Kurumdaki Mevcut Hizmetli/MemurSayısı

	Görevi	Erkek	Kadın	Eğitim Durumu	Hizmet Yılı	Toplam
1	Memur		1	Lise	17	1
2	Hizmetli	1		Lise	17	1

Tablo 13 Çalışanların Görev Dağılımı

Çalışanın Ünvanı	Görevleri
Okul/Kurum Müdürü	Okulu yönetmek
Müdür Yardımcısı	Okul Müdürüne yardımcı olmak
Öğretmenler	Öğrencileri yetiştirmek
Yönetim İşleri ve Büro Memuru	Okulun evrak işlerini yapmak
Yardımcı Hizmetler Personeli	Okulun temziliğini yapmak

Tablo 14 Okul/kurum Rehberlik Hizmetleri

Mevcut Kapasite				Mevcut Kapasite Kullanımı ve Performans					
Psikolojik Danışman Norm Sayısı	Görev Yapan Psikolojik Danışman Sayısı	İhtiyaç Duyulan Psikolojik Danışman Sayısı	Görüşme Odası Sayısı	Danışmanlık Hizmeti Alan			Rehberlik Hizmetleri ile İlgili Düzenlenen Eğitim/Paylaşım Toplantısı vb. Faaliyet Sayısı		
				Öğrenci Sayısı	Öğretmen Sayısı	Veli Sayısı	Öğretmenlere Yönelik	Öğrencilere Yönelik	Velilere Yönelik
2	2	0	2	194	29	83	7	7	6

2.8 Teknolojik Düzey

Okul/kurumun teknolojik altyapısı ve teknolojiyi kullanabilme düzeyi belirlenir. Okul/kurumlardanderslerde veders dışı etkinliklerde kullanılmakta olan araç gereçlerin sayısı ve ihtiyaç durumu belirlenmelidir. Bu aşamada okul/kurumda hangi işlemlerin elektronik ortamda yapıldığı, gelecekte hangi iş ve işlemlerin elektronik ortamda yapılmasını düşünülde belirtmelidir.

T ablo 15 Teknolojik Araç-Gereç Durumu

Araç-Gereçler	2021	2022	2023	İhtiyaç
Akıllı Tahta Sayısı	0	0	21	
Masaüstü Bilgisayar Sayısı	3	3	3	
Fotokopi Makinası Sayısı	2	2	2	

Okul/kurumun fiziki mekânlar açısından mevcut ve ihtiyaç durumunun da ortaya konulması gerekmektedir.

Tablo 16 Fiziki Mekân Durumu

Fiziki Mekân	Var	Yok	Adedi	İhtiyaç	Açıklama
Öğretmen Çalışma Odası	x		1		
Spor salonu		x			Alan yok
Kütüphane		x			
Rehberlik Servisi	x		2		
Müzik Odası		x			Alan yok
Çok Amaçlı Salon	x				

2.9 Mali Kaynaklar

Kurumun mali kaynakları, bütçe büyüklüğü, döner sermaye, okul-aile birliği gelirleri, kantin vb. gelirler ve harcama kalemleri ortaya konulur. Bütçe işlemlerinin kim tarafından yürütüldüğü belirtilir. Enflasyon oranı da dikkate alınarak plan dönemi boyunca gerçekleşecek kaynak artış tahmini olarak belirlenir.

Tablo 17 **Kaynak Tablosu**

Kaynaklar	2024	2025	2026	2027	2028
Genel Bütçe					
Okul Aile Birliği	3100				
Özel İdare					
Kira Gelirleri	24,919,35	28,408,05	30.964,77	33.751,59	36.789,23
Döner Sermaye					
Dış Kaynak/Projeler					
Diğer					
TOPLAM	28.019,35	28.408,05	30.964,77	33.751,59	36.789,23

Okul/kurum bütçesinde giderler aşağıdaki başlıklar altında toplanabilir.

Tablo 18 **Harcama Kalemler**

Harcama Kalemi	Çeşitleri
Personel	Sözleşmeli olarak çalışan personelin (sekreter temizlik, güvenlik) ücret, vergi, sigorta vb. giderleri
Onarım	Okul/kurum binası ve tesisatlarıyla ilgili her türlü küçük onarım; makine, bilgisayar, yazıcı vb. bakım giderleri
Sosyal-sportif faaliyetler	Etkinliklerle ilgili giderler
Temizlik	Temizlik malzeme tedarik
İletişim	Telefon, faks, internet, posta, mesaj giderleri
Kırtasiye	Her türlü kırtasiye ve sarf malzeme giderleri

Tablo 19 **Gelir-Gider Tablosu**

YILLAR	2021		2022		2023	
	GELİR	GİDER	GELİR	GİDER	GELİR	GİDER
Temizlik	7.720,68		9,590,97		87.296,70	
Küçük Onarım						
Bilgisayar Harcamaları				1.950,19		3.937,20
Büro Makinaları Harcamaları		484,94				
Telefon						
Sosyal Faaliyetler						
Kırtasiye						
GENEL		484,94				

2.10 İstatistikî Veriler

Tablo 20 Öğrenci Dağılımı Tablosu

SINIFI	Kız	Erkek	Toplam	SINIFI	Kız	Erkek	Toplam
1-A	21	21	42	3-B	15	18	33
1-B	19	19	38	3-C	9	13	22
1-C	18	20	38	3-D	15	19	34
1-D	18	19	37	3-E	16	16	32
2-A	20	18	38	4-A	7	17	24
2-B	22	18	40	4-B	9	14	23
2-C	18	21	39	4-C	10	13	23
2-D	16	21	37	4-D	11	12	23
3-A	15	18	33				

Tablo 21 Öğrenci Sayıları Tablosu

Öğrenci Sayısına İlişkin Bilgiler						
	2021		2022		2023	
	Kız	Erkek	Kız	Erkek	Kız	Erkek
Öğrenci Sayısı	246	258	259	269	284	310
Toplam Öğrenci Sayısı	504		528		594	

Tablo 22 Yıllar Göre Öğrenci Dağılım Tablosu

Yıllara Göre Ortalama Sınıf Mevcutları			Yıllara Göre Öğretmen Başına Düşen Öğrenci Sayısı		
2021	2022	2023	2021	2022	2023
23	28	38	21	22	25

Tablo 23 Sınıf tekrarı Tablosu

Sınıf Tekrarı Yapan Öğrenci Sayısı		
Öğretim Yılı	Toplam Öğrenci Sayısı	Sınıf Tekrarı Yapan Öğrenci Sayısı
2021-2022	528	5
2022-2023	594	4

Tablo 24 Okul Bölümleri Tablosu

Okul Bölümleri		Özel Alanlar	Var	Yok
Okul Kat Sayısı	3	Çok Amaçlı Salon	X	
Derslik Sayısı	17	Çok Amaçlı Saha		X
Derslik Alanları (m2)	643	Kütüphane		X
Kullanılan Derslik Sayısı	17	Fen Laboratuvarı		X
Şube Sayısı	17	Bilgisayar Laboratuvarı		X
İdari Odaların Alanı (m2)	82	İş Atölyesi		X
Öğretmenler Odası (m2)	45	Beceri Atölyesi		X
Okul Oturma Alanı (m2)	1106	Pansiyon		x
Okul Bahçesi (Açık Alan)(m2)	480			
Okul Kapalı Alan (m2)	626			
Sanatsal, bilimsel ve sportif amaçlı toplam alan (m ²)	94			
Kantin (m2)	18			
Tuvalet Sayısı	9			

2.11 Çevre Analizi(PESTLE)

Çevre analiziyle okul/kurum üzerinde etkili olan veya olabilecek politik, ekonomik, sosyo-kültürel, teknolojik, yasal çevresel dış etkenlerin tespit edilmesi amaçlanır. Dış çevreyi oluşturan unsurlar (nüfus, demografik yapı, coğrafi alan, kentsel gelişme, sosyokültürel hayat, ekonomik, sosyal, politik, kültürel durum, çevresel, teknolojik ve rekabete yönelik etkenler vb.) okul ve kurumun kontrolü dışındaki koşullara bağlı ve farklı eğilimlere sahiptir. Bu unsurlar doğrudan veya dolaylı olarak okul/kurumun faaliyet alanlarını etkilemektedir.

Tablo 25 PESTLEAnalizTablosu

Politik-Yasaletkenler	Ekonomik etkenler
<ul style="list-style-type: none">• Kalkınma Planı ve Orta Vadeli Program,• Bakanlık, il ve ilçe stratejik planlarının incelenmesi,• Yasal yükümlülüklerin belirlenmesi,• Oluşturulması gereken kurul ve komisyonlar,• Okul/kurum çevresindeki politik durum.	<ul style="list-style-type: none">• Okul/kurumun bulunduğu çevrenin genel gelir durumu,• İş kapasitesi,• Okul/kurumun gelirini arttırıcı unsurlar,• Okul/kurumun giderlerini arttıran unsurlar,• Tasarruf sağlama imkânları,• İşsizlik durumu,• Mal-ürün ve hizmet satın alma imkânları,• Kullanılabilir bütçe

Sosyokültürel etkenler	Teknolojik etkenler
<ul style="list-style-type: none"> • Kariyer beklentileri, • Ailelerin ve öğrencilerin bilinçlenmeleri, • Aile yapısındaki değişimler (geniş aileden çekirdeğe geçiş, erken yaşta evlenme vs.), • Nüfus artışı, • Göç, • Nüfusun yaş gruplarına göre dağılımı, • Hayat beklentilerindeki değişimler (Hızlı para kazanma hırsları, lüks yaşam, düzensizlik, kırsal alandaki kentleşme yaşamı), • Beslenme alışkanlıkları, • Değerler, meslek etiği kuralları vb. 	<ul style="list-style-type: none"> • Okul/kurumun teknolojik kullanım durumu • e-Devlet uygulamaları, • Dijital Platformlar üzerinden uzaktan eğitim imkânları, • Okul/kurumun sahip olmadığı teknolojik araçlar • Personelin ve öğrencilerin teknoloji kullanım kapasiteleri, • Personelin ve öğrencilerin sahip olduğu teknolojik araçlar, • Teknoloji alanındaki gelişmeler • Teknolojinin eğitimdeki kullanımı
Çevresel Etkenler	
<ul style="list-style-type: none"> • Havanın kirlenmesi, • Toprak yapısı, • Bitki örtüsü, • Doğal kaynakların korunması için yapılan çalışmalar, • Çevrede yoğunluk gösteren hastalıklar, • Doğal afetler (deprem, kuş, salgın, Covid-19, kene vakaları vb.) 	

2.12 GZFT Analizi

Okulumuzun temel istatistiklerinde verilen okul künyesi, çalışan bilgileri, bina bilgileri, teknolojik kaynak bilgileri ve gelir gider bilgileri ile paydaş anketleri sonucunda ortaya çıkan sorun ve gelişime açık alanlar iç ve dış faktör olarak değerlendirilerek GZFT tablosunda belirtilmiştir. Dolayısıyla olguyu belirten istatistikler ile algıyı ölçen anketlerden çıkan sonuçlar tek bir analizde birleştirilmiştir.

Kurumun güçlü ve zayıf yönleri donanım, malzeme, çalışan, iş yapma becerisi, kurumsal iletişim gibi çok çeşitli alanlarda kendisinden kaynaklı olan güçlülükleri ve zayıflıkları ifade etmektedir ve ayırmda temel olarak okul müdürü/müdürlüğü kapsamında bakılarak iç faktör ve dış faktör ayrımı yapılmıştır.

2.12.1 Güçlü ve Zayıf Yönler

Tablo 26 **Güçlü vr Zayıf Yönler Tablosu**

Güçlü yönler	
Öğrenciler	Disiplin sorunlarının yaşanmaması.
Çalışanlar	Genç ve dinamik bir kadroya sahip olmak, öğretmenlerin yeniliklere açık olması, uyum içinde çalışma, teknolojik imkânlardan yararlanma.
Veliler	İletişime açık olmaları
Bina ve Yerleşke	Merkezi konumda olması.
Donanım	Öğretmenlerin teknolojik birikimlerinin yeterli olması.
Bütçe	Olabildiğince ihtiyaçların karşılanması.
Yönetim Süreçleri	Adaletli yönetim , öğretmenler kurulunda alınan kararların hayata geçirilmesi
İletişim Süreçleri	İletişim kanallarının açık olması ,karşılıklı saygı , empati
Zayıf Yönler	
Öğrenciler	Sorumluluk bilincinin az olması , akademik başarı,akran zorbalığı.
Çalışanlar	Sosyal aktivitelere katılım .
Veliler	Okul-veli işbirliğinin istenen düzeyde olmaması.
Bina ve Yerleşke	Altyapı sorunu, sosyal alan eksikliği,
Donanım	Okulun ihtiyacını karşılayacak düzeyde teknolojik donanımın olmaması.
Bütçe	Ekonomik kaynak yetersizliği.
Yönetim Süreçleri	Geçmiş yıllara ait veri, bilgi ve belgelere ulaşılabilmesine imkân sağlayacak bir arşivleme sisteminin bulunmaması
İletişim Süreçleri	Proje üretmede yetersizlik

2.12.2 Fırsatlar ve Tehditler

Tablo 27 Fırsatlar ve Tehditler Tablosu

Fırsatlar	
Politik	Zorunlu eğitim süresinin artması, okul öncesi eğitime destek, engelli bireylere karşı farkındalık, öğrenciyi merkeze alan eğitim anlayışı
Ekonomik	Ulaşım probleminin olmaması
Sosyolojik	Karma bir kültürün olmaması, sıcak ilişkilerin olması
Teknolojik	Teknolojinin eğitim için faydalı olacağı inanç.
Mevzuat-Yasal	Eğitimde değişen politikalara adapte olabilme
Ekolojik	Sürekli artan çevre bilinci
Tehditler	
Politik	Teknolojiye sahip kurumlarla yaşanan rekabetin olumsuz etkilerinin eğitim ve öğretime yansımaları
Ekonomik	Ailelerin yaşadığı ekonomik sorunların eğitime yansımaları , kaynak eksikliğinden dolayı okulun maddi yönden zorlanması
Sosyolojik	Bireylerin gelişen kitle iletişim araçlarının olumlu katkılarının yanında, olumsuz etkilerine de maruz kalmaları, ailelerin bakış açısı
Teknolojik	Bilgiye ulaşmada öğrencilerin hazır alması, teknolojik donanım eksikliği, Gelişen e-ortamın yersiz, kötüye kullanımları ve yeni gelişen suçlar
Mevzuat-Yasal	Sürekli değişen Eğitim politikaları.
Ekolojik	Nüfus rejimindeki istikrarsızlık , artan göç sirkülasyonu

Tablo 28 GZFT Stratejileri

	Fırsatlar	Tehditler
Güçlü Yönler	Okul/kurum güçlü yönleri ile dış çevrenin sunduğu fırsatlardan faydalanmaya yönelik geliştirilen stratejilerdir.	Dış çevredeki tehditlerin olumsuz etkilerini, okul/kurum güçlü yönlerini kullanarak en aza indirmeye yönelik geliştirilen stratejilerdir.
Zayıf Yönler	Okul/kurumun zayıf yönlerinin olumsuz etkilerini en aza indirirken fırsatların olası olumlu etkilerinden azami düzeyde yararlanmaya yönelik geliştirilen stratejilerdir.	Zayıf yönler ve tehditlerin olumsuz etkilerini en aza indirmeye yönelik geliştirilen stratejilerdir.

2.13 Tespit ve İhtiyaçların Belirlenmesi

Durum analizi çerçevesinde gerçekleştirilen tüm çalışmalardan elde edilen veriler; paydaş anketleri, toplantı tutanakları vs. göz önünde bulundurularak özet bir bakış geliştirilmesi sürecidir. Oluşturulan tablo amaç ve hedeflere ulaşmak için temel yapıyı oluşturacaktır. Gelişim ve sorun alanları analizi ile GZFT analizi sonucunda ortaya çıkan sonuçların planın geleceğe yönelik bölümü ile ilişkilendirilmesi ve buradan hareketle hedef, gösterge ve eylemlerin belirlenmesi sağlanmaktadır. Gelişim ve sorun alanları ayrımında eğitim ve öğretim faaliyetlerine ilişkin üç temel tema olan Eğitime Erişim, Eğitimde Kalite ve kurumsal Kapasite kullanılmıştır. Eğitime erişim, öğrencinin eğitim faaliyetine erişmesi ve tamamlamasına ilişkin süreçleri; Eğitimde kalite, öğrencinin akademik başarısı, sosyal ve bilişsel gelişimi ve istihdamı da dâhil olmak üzere eğitim ve öğretim sürecinin hayata hazırlama evresini; Kurumsal kapasite ise kurumsal yapı, kurum kültürü, donanım, bina gibi eğitim ve öğretim sürecine destek mahiyetinde olan kapasiteyi belirtmektedir.

Tablo 29 Tespit ve İhtiyaçları Belirlenmesi

Durum Analizi Aşamaları	Tespitler	İhtiyaçlar
Uygulanmakta Olan Stratejik Planın Değerlendirilmesi	İzleme ve değerlendirme çalışmalarında eksiklikler saptanmıştır.	İzleme ve değerlendirme için etkin bir sistem kurulması
Paydaş Analizi	Aileler ile iletişim ve iş birliği yetersizdir.	Ailelerle ilişkileri güçlendirecek bir ekosistem kurulması
Okul İçi Analiz	Öğrencilerin öğrenme stilleri arasında en yüksek yüzde (%80) sosyal öğrenmedir.	İş birlikçi öğretim tekniklerine ağırlık verilmesi

3 GELECEĞE BAKIŞ

Okul Müdürlüğümüzün Misyon, vizyon, temel ilke ve değerlerinin oluşturulması kapsamında öğretmenlerimiz, öğrencilerimiz, velilerimiz, çalışanlarımız ve diğer paydaşlarımızdan alınan görüşler, sonucunda stratejik plan hazırlama ekibi tarafından oluşturulan Misyon, Vizyon, Temel Değerler; Okulumuz üst kurulana sunulmuş ve üst kurul tarafından onaylanmıştır.

3.1 Misyon

Milli Eğitim Temel Kanununda yer alan genel ve özel amaçlara uygun olarak; Sağlam karakterli, dürüst, kuvvetli bir vatan ve millet sevgisi olan, insani, milli ve ahlaki değerlerle donanmış, ülkesine yararlı, okuyan, inceleyen, araştıran, mili ve evrensel değerleri tanıyan benimseyen, araştırmacı, sorgulayıcı, kendi ayakları üzerinde durabilen, kendi düşüncelerini savunurken başkalarının düşünce ve haklarına saygı gösteren, görev ve sorumluluklarının bilincinde olan öğrenciler yetiştirmek.

3.2 Vizyon

Türk Millî Eğitim sisteminin genel amaç ve temel ilkeleri doğrultusunda; öğrenme için her türlü fırsatın sağlandığı bilgili, becerili ve iyi bir ahlâka sahip nitelikli öğrencilerin yetiştirildiği, tercih edilen bir okul olmaktır.

3.3 Temel Değerler

- 1) Etkili iletişim
- 2) Eşitlik ve adalet
- 3) Sevgi ve hoşgörü
- 4) Çevreye karşı duyarlılık
- 5) Yeniliklere açık olma
- 6) Vicdan ve sefkat

4. AMAÇ, HEDEF VE PERFORMANS GÖSTERGESİ İLE STRATEJİLERİN BELİRLENMESİ

Bu bölümde Müdürlüğümüz 2024-2028 Stratejik Planı'nın amaç, hedef, hedef kartı ve stratejilerine yer verilmiştir. Müdürlüğümüzün 2024-2028 Stratejik Planı'nda 3 tematik yapı doğrultusunda amaçlar, hedefler, göstergeler ve stratejiler belirlenmiştir. Bu kapsamda; 3 hedef ve bu hedeflere ilişkin 4 performans göstergesi bulunmaktadır. Söz konusu tematik amaçlar, hedefler, performans göstergeleri ve stratejiler her temanın kendi kartında aşağıdaki tablolarda ayrıntılı şekilde yer almaktadır.

4.1 Amaç 1: Kayıt bölgemizde yer alan çocukların okullaşma oranlarını artıran, öğrencilerin uyum ve devamsızlık sorunlarını gideren etkin bir yönetim yapısı kurulacaktır.

Hedef1.1. Kayıt bölgemizde yer alan çocukların okullaşma oranları artırılacak ve öğrencilerin uyum ve devamsızlık sorunları da giderilecektir.

Hedef 1.2. Okul Öncesi Eğitim desteklenerek okul öncesine erişim imkanı sağlanacaktır.

Tablo 30 **Amaç, Hedef ,Gösterge ve Stratejilere İlişkin KartŞablonu**

Amaç1	Kayıt bölgemizde yer alan çocukların okullaşma oranlarını artıran, öğrencilerin uyum ve devamsızlık sorunlarını gideren etkin bir yönetim yapısı kurulacaktır.
Hedef1.1	Kayıt bölgemizde yer alan çocukların okullaşma oranları artırılacak ve öğrencilerin uyum ve devamsızlık sorunları da giderilecektir.
Hedef 1.2	Okul Öncesi Eğitim desteklenerek okul öncesine erişim imkanı sağlanacaktır.

PerformansGöstergeleri	Hedefe Etkisi*	Başlangıç Değeri**	1.Yıl	2.Yıl	3.yıl	4.Yıl	5.Yıl	İzleme Sıklığı	Rapor Sıklığı
PG1.1.1 Kayıt bölgesindeki öğrencilerden okula kayıt yaptıranların oranı (%)	30	90	95	96	97	99	100	Yılda 1	Yılda 1
PG1.1.2 İlkokul birinci sınıf öğrencilerinden en az bir yıl okul öncesi eğitim almış olanların oranı (%) (ilkokul)	30	70	75	80	85	90	100	Yılda 1	Yılda 1
PG1.1.3 Okula yeni başlayan öğrencilerden oryantasyon eğitimine katılanların oranı (%)	20	95	96	97	98	99	100	Yılda 1	Yılda1
PG1.1.4 Bir eğitim ve öğretim döneminde 20 gün ve üzeri devamsızlık yapan öğrenci oranı (%)	20	2	1	0.5	0.2	0,1	0	Ayda 1	Yılda 2

KoordinatörBirim	Okul Stratejik Plan Ekibi
İşbirliğiYapılacakBirimler	Öğretmenler ve İdare
Riskler	Ekonomik durumlar Aile tutumu
Stratejiler	Kayıt bölgesinde yer alan öğrencilerin tespiti çalışması yapılacaktır. Devamsızlık yapan öğrencilerin tespiti ve erken uyarı sistemi için çalışmalar yapılacaktır.
MaliyetTahmini	24.500
Tespitler	Yaptırım gücünün yetersiz olması
İhtiyaçlar	Rehberlik servisi çalışmaları yapılacaktır. Öğrencilerin velileri ile özel aylık toplantı ve görüşmeler yapılacaktır

4.2 Amaç 2: Bütün bireylerin global ekseninde alternatif bakış açısı ile bilgi beceri ve tutum geliştirmeleri ile araştıran, soran, sorgulayan yeniliklere açık, yaratıcı , özgüveni yüksek ,dil ve ifade becerileri gelişmiş bireyler yetiştirmek

Hedef 2.1. Bütün bireyleri kendi potansiyelleri dahilinde akademik başarı düzeylerini yükseltmek kendini gerçekleştiren bireyler olma doğrultusunda desteklemek

Hedef 2.2 Bilgi, beceri ve yeterlilikler odağında, akademik başarı ve değerlere yönelik çalışmalar, proje ve sosyal etkinlikler yaygınlaştırılacaktır.

Amaç2	Bütün bireylerin global ekseninde alternatif bakış açısı ile bilgi beceri ve tutum geliştirmeleri ile araştıran, soran, sorgulayan yeniliklere açık, yaratıcı , özgüveni yüksek dil ve ifade becerileri gelişmiş bireyler yetiştirmek
Hedef2.1	Bütün bireyleri kendi potansiyelleri dahilinde akademik başarı düzeylerini yükseltmek kendini gerçekleştiren bireyler olma doğrultusunda desteklemek
Hedef 2.2	Bilgi, beceri ve yeterlilikler odağında, akademik başarı ve değerlere yönelik çalışmalar, proje ve sosyal etkinlikler yaygınlaştırılacaktır.

PerformansGöstergeleri	Hedefe Etkisi*	Başlangıç Değeri**	1.Yıl	2.Yıl	3.yıl	4.Yıl	5.Yıl	İzleme Sıklığı	Rapor Sıklığı
PG2.1.1 Öğrencilerin yıl sonu başarı puan ortalamaları	30	%90	%95	%96	%98	%99	%100	Yılda 1	Yılda 1
PG2.1.2 Öğrenci başına okunan kitap sayısı	30	5	10	15	18	20	21	Ayda 1	Yılda 2
PG2.1.3 Sosyal faaliyetlere etkin katılım oranı	30	%70	%80	%85	%90	%95	%100	Yılda 2	Yılda2
PG2.1.4 Bilim sanat merkezinde yararlanan öğrenci sayısı	10	1	2	3	4	5	5	Yılda 1	Yılda 1
KoordinatörBirim	Okul Stratejik Plan Ekibi								
İşbirliğiYapılacakBirimler	Öğretmenler ve İdare								
Riskler	Motivasyon eksikliği Yetersiz alan								
Stratejiler	Öğrenci başarısını motivasyonunu artırmaya yönelik çalışmalar yapılacak Kitap okuma saatleri düzenlenecek Sınıflar arası sportif faaliyetler düzenlenecek								

Maliyet Tahmini	26.300
Tespitler	Kütüphane eksikliği Spor salonu eksikliği
İhtiyaçlar	Kütüphane Spor salonu

4.3 Amaç 3: Eğitim ve öğretim faaliyetlerinin daha nitelikli olarak verilebilmesi için okulumuzun kurumsal kapasitesi güçlendirilecektir.

Hedef 3.1. Eğitim ve öğretim hizmetlerinin etkin sunumunu sağlamak için; yönetici, öğretmen ve diğer personelin kişisel ve mesleki becerilerini geliştirmek.

Hedef 3.2 Öğretmenlerimizin ve okul yöneticilerimizin hizmet içi eğitim programlarında yer alan eğitimlere katılımı teşvik edilecektir

Amaç 3	Eğitim ve öğretim faaliyetlerinin daha nitelikli olarak verilebilmesi için okulumuzun kurumsal kapasitesi güçlendirilecektir.
Hedef 3.1	Eğitim ve öğretim hizmetlerinin etkin sunumunu sağlamak için; yönetici, öğretmen ve diğer personelin kişisel ve mesleki becerilerini geliştirmek.
Hedef 3.2	Öğretmenlerimizin ve okul yöneticilerimizin hizmet içi eğitim programlarında yer alan eğitimlere katılımı teşvik edilecektir

Performans Göstergeleri	Hedef Etkisi*	Başlangıç Değeri**	1.Yıl	2.Yıl	3.yıl	4.Yıl	5.Yıl	İzleme Sıklığı	Rapor Sıklığı
PG3.1.1 Lisansüstü eğitimini tamamlayan öğretmen sayısı	30	3	4	5	6	7	8	Yılda 1	Yılda 1
PG3.1.2. Norm kadro doluluk oranı(%)	30	76	80	85	90	95	100	Yılda 1	Yılda 1
PG3.1.3 Ücretli öğretmen sayısının toplam öğretmen sayısına oranı (%)	20	18	15	13	10	5	0	Yılda 2	Yılda2
Koordinatör Birim	Okul İdaresi								
İşbirliği Yapılacak Birimler	Öğretmenler Rehberlik sevisi								
Riskler	Eğitim politikalarının yetersiz olması								
Stratejiler	Başarılı yönetici ve öğretmenlerin ödüllendirilmesi sağlanacaktır Yönetici, öğretmen ve diğer personellerin kişisel ve mesleki gelişimi için, yıllık merkezi veya mahalli hizmetiçi eğitim faaliyetlerinden en az birine katılımı sağlanacaktır.								
Maliyet Tahmini	24.773								
Tespitler	Motivasyon eksikliği Veli ve öğrenci profili								
İhtiyaçlar	Ekonomik kaygıların giderilmesi Meslek saygınlığının artırılması								

4.4 Stratejilerin Belirlenmesi

4.5 Maliyetlendirme

Stratejik planda belirlenen hedeflerin plan dönemi için tahmini maliyeti tespit edilir. Hedeflere plan döneminden önce erişilmesi öngörülüyorsa, maliyetler daha kısa bir zaman dilimini kapsayabilir.

Tahmini Maliyetler Tablosu'nda gösterilen maliyetler ile tahmin edilen kaynakların uyumlu olması gerekir. Ancak öngörülen kaynakların öngörülen maliyetlerin tahsis edilen kaynakları aşması durumunun da hedef ve stratejilerin:

- Dahabdüşükbmaliyetlibolanları seçilebilir
- Zamanlaması değiştirilebilir, kapsamı küçültülebilir.
- Önceliklendirmeye bazılarında vazgeçilebilir.
- Önceliklendirme yapılırken Millî Eğitim Bakanlığı, İl/İlçe Milli Eğitim Müdürlüğü Stratejik Planları esas alınır.

Tablo 31 Tahmini Maliyet Tablosu

	2024	2025	2026	2027	2028	ToplamMaliyet
Amaç1	4.500	4700	4.900	5.000	5500	24.600
Hedef1.1	2100	2150	2250	2750	3000	12250
Hedef 1.2	2100	2150	2250	2750	3000	12250
Amaç 2	5.500	5.508	6.000	6.200	6700	29.908
Hedef 2.1	2400	2.000,05	2500	3.000	3250	13.150,05
Hedef2.2	2400	2000	2500	3000	3250	13.150
Amaç 3	5.000	5100	5.200	6.051,59	6.500	27.851,59
Hedef3.1	2.019,35	2400	3.364,77	3.000	2.589,23	13373,35
Hedef3.2	2000	2400	2000	2000	3000	11.400
Genel Yönetim Giderleri	0	0	0	0	0	0
TOPLAM	28,019,35	28.408,05	30.964,77	33.751,59	36.789,23	157.932,99

5 İZLEME VE DEĞERLENDİRME

Okulumuz Stratejik Planı izleme ve değerlendirme çalışmalarında 5 yıllık Stratejik Planın izlenmesi ve 1 yıllık gelişim planının izlenmesi olarak ikili bir ayrıma gidilecektir.

Stratejik planın izlenmesinde 6 aylık dönemlerde izleme yapılacak denetim birimleri, il ve ilçe millî eğitim müdürlüğü ve Bakanlık denetim ve kontrollerine hazır halde tutulacaktır.

Yıllık planın uygulanmasında yürütme ekipleri ve eylem sorumlularıyla aylık ilerleme toplantıları yapılacaktır. Toplantıda bir önceki ayda yapılanlar ve bir sonraki ayda yapılacaklar görüşülüp karara bağlanacaktır.

Tablo 32 İzleme ve Değerlendirme Şablonu

2024-2025 Eğitim Öğretim Yılı Stratejik Plan İzleme ve Değerlendirme Tablosu					
A1	Kayıt bölgemizde yer alan çocukların okullaşma oranlarını artıran, öğrencilerin uyum ve devamsızlık sorunlarını gideren etkin bir yönetim yapısı kurulacaktır.				
H1.1	Kayıt bölgemizde yer alan çocukların okullaşma oranları artırılacak ve öğrencilerin uyum ve devamsızlık sorunları da giderilecektir.				
Hedef 1.1 Performansı	%87				
Sorumlu Birim	Okul yönetim kadrosu				
Performans Göstergesi	Hedefe Etkisi (%)	Plan Dönemi Başlangıç Değeri*(A)	İzleme Dönemindeki Yıl Sonu Hedeflenen Değer (B)	İzleme Dönemindeki Gerçekleşme Değeri (C)	Performans (%) (C- A)/(B-A)
PG1.1. Kayıt bölgesindeki öğrencilerden okula kayıt yaptıranların oranı (%)	30	90	100	95	95
PG1.2 İlkokul birinci sınıf öğrencilerinden en az bir yıl okul öncesi eğitim almış olanların oranı	30	70	100	75	75
Pg1.3 Okula yeni başlayan öğrencilerden oryantasyon eğitimine katılanların oranı	20	95	100	97	97
PG1.4 Bir eğitim ve öğretim döneminde 20 gün ve üzeri devamsızlık yapan öğrenci oranı	20	1	0	0,5	95
Hedefe İlişkin Değerlendirmeler MEB 2024-2028 Stratejik Planı İzleme ve Değerlendirme Modeli çerçevesinde yürütülecektir.					

